

善意の預託ありがとうございました

(令和2年12月受付分)

氏名(敬称略)		金額	内容
金銭寄附	浄土真宗本願寺派兵庫教区加古川組仏教婦人会連盟(①)	¥30,000	寄附
	匿名	¥40,000	寄附
	稲美町茶道協会	¥5,000	寄附
	匿名	¥80,000	寄附
	和田無人販売所	¥15,600	寄附
	匿名	¥20,000	寄附
	加古川友の会	¥5,000	寄附
	匿名	¥5,000	寄附
	匿名	¥3,000	寄附
氏名(敬称略)		物品	内容
物品預託	匿名	米80kg	寄附
	匿名	介護用品多数	寄附
	匿名	米60kg	寄附
	匿名	洗剤など4ケース	寄附
	匿名	衣類1点	寄附
	いなみ野学園ボランティアグループさくら会	手作りマスク60枚	寄附
	稲美ぼっかぼかグループ(②)	車椅子1台	寄附

VOICE あたたかいご寄附ありがとうございます。

- ① 指定される団体(稲美町手をつなぐ育成会、稲美町肢体不自由児者親の会あじさいの会)へ払出させていただきました。
- ② 介護機器貸出事業で使わせていただきます。(写真右)



歳末たすけあい募金配分のご報告

12月にお願いしていました「歳末たすけあい募金」へのご協力、誠にありがとうございました。令和2年12月9日(水)、町内で支援を必要とされる89世帯192名の方へ651,000円を六甲バター株式会社様から頂いたチーズ製品とともにお配りすることができました。ご協力いただいた六甲バター株式会社様、重ねてお礼申し上げます。

電話で人とつながりたいとき、話したいとき、**毎週火曜日** お話しませんか?

ふれあい電話 090-3827-7350

- 日 時: 毎週火曜日 午後1時30分~午後3時 おひとり30分以内
- 対 象: 町内在住の概ねおひとり暮らしの方や日中の外出や話し相手が少ない方
- 期 間: 令和3年3月30日(火)まで(原則)
- 問合せ: 稲美町社会福祉協議会 (生活支援コーディネーター/宮園)

※内容により他機関にお繋ぎする場合があります
※通話中の場合はつながらないことがあります



社協のつづやき

今年は栄ごもりのお正月でした。寂しさも多く感じる毎日ですが、最近マイカーのドラレコが「おはようございます。昨日の運転は優秀でした。」と褒めてくれます。昨年暮れには在宅サービスセンターに手作りの木彫り「アマビエ」が届き、守られているような安心感があります。緊張した生活が続いていますが、日常に「ほっこり」を見つけ少しでもリラックスできるようにしたいものです。(M.K)



ひとりぼっちをつくらぬ地域づくり

社協だより

No.293

2月 2021

自分がうつらないように 大切な人にうつさないように
みんなで乗り越えましょう!!
できるだけステイホームタウン(稲美にいきましょう)

お知らせ 2月の居場所づくり事業「オープンかふえ」は、新型コロナウイルス感染症拡大防止の観点からお休みとさせていただきます。

コロナ禍 できることから

活動紹介「おたがいさん」

【地域生活援助事業「おたがいさん」とは】
地域のたすけあい活動を進める為、支援の必要な方に対して暮らしのちょっとした困りごとを有償サポーターにお手伝いしていただいています。

おたがいさんサポーターは現在24名。
サポーター活動をされている方の声をお届けします。
(新型コロナウイルス対策の為、現在制限をしながら活動をしています。)

- 社協の講座がきっかけで参加しました。活動をしんどいと感じることはありませんが、足手まといにならない程度の活動になりそうです。他のサポーターと会って話が聴けるだけでも元気がもらえて嬉しいです。 70代女性
- 依頼者の方に喜んでもらえる時や定例会でサポーターの顔を見られるのが嬉しいです。活動することで生きがいを感じています。これからもよろしくお願ひします。 60代女性
- 活動をして「綺麗になった、片付いた」と喜んでいただいた時にやりがいを感じます。定期的に他のサポーターと会える機会があるのがよいと思います。 60代男性
- 加古川図書館にあったチラシをみて応募したのがきっかけです。おたがいさんの活動をして「ありがとう」の声を聞いた時やりがいを感じます。 70代男性

弁護士相談

2月は第3木曜日に変更

原則毎月第2木曜日 13:00~15:00
予約要(先着4名) 障害者ふれあいセンター

【今後の実施日】
2/18(木) (※第3に変更)
3/11(木)

新型コロナウイルスの影響でお困りの方へ希望される方、1世帯につき白米5kgをお渡しします

期 間) 令和3年3月31日(水)まで (但し、在庫がなくなるまで)

持ち物) 印鑑
申 込) 希望される方は、事前にご連絡ください

稲美町社会福祉協議会 ☎079-492-8668

※お米はこれまでに寄附いただいた2019年度産です。



編集発行/問合せ・申込) 社会福祉法人 稲美町社会福祉協議会

〒675-1105 兵庫県加古郡稲美町加古4369-3 障害者ふれあいセンター1階
TEL079-492-8668 FAX079-492-9170 Eメール inami-shakyo@bb.banban.jp
(社協事務局 開館時間)月~土(日祝以外) 8:30~17:15

※社会福祉協議会は、社会福祉法第109条に基づき、すべての市町村に設置されている住民の立場から福祉を推進する団体です

編集発行/問合せ・申込) 社会福祉法人 稲美町社会福祉協議会

〒675-1105 兵庫県加古郡稲美町加古4369-3 障害者ふれあいセンター1階
TEL079-492-8668 FAX079-492-9170 Eメール inami-shakyo@bb.banban.jp
(社協事務局 開館時間)月~土(日祝以外) 8:30~17:15

※社会福祉協議会は、社会福祉法第109条に基づき、すべての市町村に設置されている住民の立場から福祉を推進する団体です

■オープンかふえ 原則毎月第2金曜日 10時~11時30分 障害者ふれあいセンター フリードリンク100円
■善意銀行 随時
■福社会費 毎年6月
■共同募金 毎年10月1日~12月31日
■歳末助け合い募金 毎年12月
いつもあたたかいご協力ありがとうございます

■暮らしの法律相談・弁護士相談 原則毎月第2木曜日13時~15時 障害者ふれあいセンター 前日正午までの予約要(先着4名) 079-492-8668まで
■暮らしの法律相談・司法書士相談 原則毎月第1・3木曜日13時30分~14時30分 予約不要(第1木)総合福祉会館(第3木)母里福祉会館

職員募集 「住み慣れた稲美町で暮らし続けたい」

を応援する事業所で一緒に働きませんか？

【問合せ・申込】
稲美町社会福祉協議会 事務局
TEL 079-492-8668

療養通所介護事業所ひだまり畑 介護職員(非常勤職員)

採用日：随時
仕事：重症心身障害児(者)等が1日に1～4人通所する事業所での介護業務
資格：介護職員初任者研修(旧ヘルパー2級)以上
普通運転免許(AT車限定可)
賃金：時給950円(試用期間3か月900円)、
処遇改善手当別途支給
時間：9:00～16:00、
時間・日数は応相談
休日：土日祝

ひなたんぼ小規模多機能ホーム 介護職員(非常勤職員)

採用日：令和3年4月1日
採用人数：2名
仕事：少人数の利用者に対して「通い」「宿泊」「訪問」といったサービスを組み合わせる在宅介護を支援している事業所での介護業務、夜勤あり
資格：介護職員初任者研修(旧ヘルパー2級)以上、
普通運転免許(AT車限定可)
賃金：時給950円(試用期間3か月は900円)
夜勤の場合は、1回15,000円(試用期間3か月は1回12,600円)
時間：8:30～17:15、夜勤17:15～9:15、
場合により早出(7:30～)勤務あり
1週間に38時間45分以内、勤務日数・
時間は応相談
休日：シフトにより週2日及び祝日の日数

ひなたんぼ小規模多機能ホーム ケアマネジャー(嘱託職員)

採用日：令和3年4月1日
採用人数：1名
仕事：少人数の利用者に対して「通い」「宿泊」「訪問」といったサービスを組み合わせる在宅介護を支援している事業所でのケアプランの作成および介護業務
資格：介護支援専門員、
認知症介護実践者研修、小規模多機能型サービス等計画作成担当者研修(研修修了者は優遇しますが、採用後に受講していただくことも可能です)
普通運転免許(AT車限定可)
月給：198,600円、処遇改善手当別途支給
賞与：年2回(計3か月)
時間：8:30～17:15、1週間に38時間45分
休日：シフトにより週2日及び祝日の日数

訪問介護事業所スマイル173 訪問介護職員(非常勤職員)

採用日：随時
仕事：利用者宅での訪問介護業務
資格：介護職員初任者研修(旧ヘルパー2級)以上、
介護業務の経験があれば尚よし
普通運転免許(AT車限定可)
賃金：生活援助(60分)時給1,250円(試用期間3か月1,000円)
身体介護(60分)時給1,700円(試用期間3か月1,360円)
処遇改善手当別途支給
訪問交通費1回300円
時間：9:00～18:00の間の
2～5時間程度

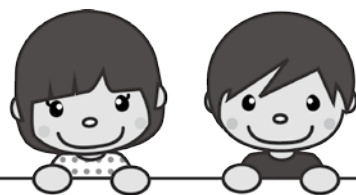
編集発行/問合せ・申込) 社会福祉法人 稲美町社会福祉協議会

〒675-1105 兵庫県加古郡稲美町加古4369-3 障害者ふれあいセンター1階

TEL079-492-8668 FAX079-492-9170 Eメール inami-shakyo@bb.banban.jp

(社協事務局 開館時間)月～土(日祝以外) 8:30～17:15

※社会福祉協議会は、社会福祉法第109条に基づき、すべての市町村に設置されている住民の立場から福祉を推進する団体です



「いきいきサロン健康講座」
毎週金曜日18時から

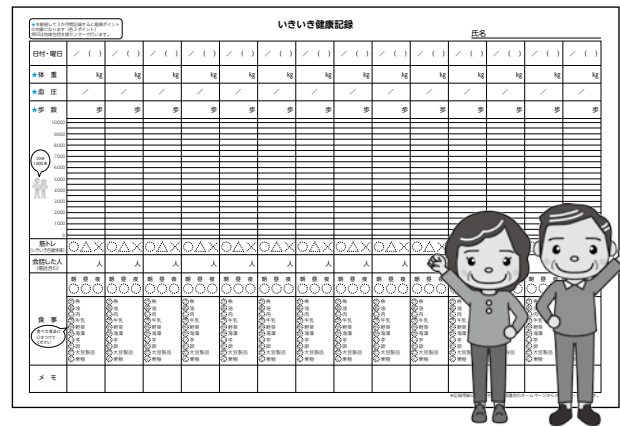
～「もう一度聞きたい」のリクエストにおこたえして♪～

3月末まで放送延長します！ 有線放送「いきいきサロン健康講座」

- ◆2/5(金) 「しっかり頭を使おう」(保健師)
- ◇2/12(金) 「薬の飲み方」(薬剤師)
- ◆2/19(金) 「ピンピンコロリの食事学」(栄養士)
- ◇2/26(金) 「高齢期の新しい食生活」(栄養士)
- ◆3/5(金) 「歯周病と全身疾患」(歯科衛生士)
- ◇3/12(金) 「オーラルフレイル」(歯科衛生士)
- ◆3/19(金) 「筋肉はいくつになっても若返る」(理学療法士)
- ◇3/26(金) 「転ばぬ先の知恵をつけよう」(理学療法士)

ご希望の方には、
CD無料配布しています

【ちょっと耳より情報】 継続は力なり
～いきいき健康記録シートを活用されている
ご夫妻(稲美野荘園)のお話～
『食べたもの、話した人、血圧、歩数など毎日継続して記入しています。「ん？今日は血圧が高いな。昨日何食べたかな。今日は血圧を下げるために野菜を多めに食べようか。」など、日々を振り返りながら、今日以降の生活に生かしています。』



項目にある以外のこともメモされて日々の生活に役立てるなど、まさに「いきいき健康記録シート」として大活用していただいております。嬉しい話を聞くことができました。

★シートは、1枚で4週間分記入が可能です。シートをご入用の方は、事務局まで★

～お気軽に
ご相談ください～
◆12月号では、「親なき後」の事についてお伝えしました。今月から、その備えについて「相談先」「医療」「住まい」「お金」をテーマとして、お伝えしていきたいと思っております。
◆最初に「相談先」についてです。障がい福祉サービスを利用されている、いないに関わらず、わが子の暮らし全般をコーディネートする親代わりの存在が必要不可欠です。親御さんが健在のうちから将来を見据えて、コーディネート役を探し、引き継いでいく必要があります。
◆そこで「相談先」として要になるのが、地域の相談支援事業所や私たちの基幹相談支援センターになると思います。
◆当センターでは早期に信頼関係を築き、福祉サービスの事に限らず、障がいのある方が望まれる暮らしを支援できるように一緒に考えて行きたいと思っております。困った状態になる前に、今からどうぞお気軽にご相談下さい。

稲美町障がい者基幹相談支援センターだより NO.4

【問合せ】 稲美町障がい者基幹相談支援センター
TEL079(492)5577 FAX079(492)6160
Email kikansoudan@inami-shakyo.or.jp

編集発行/問合せ・申込) 社会福祉法人 稲美町社会福祉協議会

〒675-1105 兵庫県加古郡稲美町加古4369-3 障害者ふれあいセンター1階

TEL079-492-8668 FAX079-492-9170 Eメール inami-shakyo@bb.banban.jp

(社協事務局 開館時間)月～土(日祝以外) 8:30～17:15

※社会福祉協議会は、社会福祉法第109条に基づき、すべての市町村に設置されている住民の立場から福祉を推進する団体です

相談支援事業所(町内在住の障害をお持ちの方の自立支援について) 相談随時 ますはお電話ください(月～金 9時～17時 祝日除く) 070-2289-3620まで
生きつらさを抱える成人をもつ親のつらい 原則毎月第2水曜日10時～12時 障害者ふれあいセンター